

Cómo redirigir el puerto LPT1 a una impresora de red o USB en Windows XP/7 y Vista

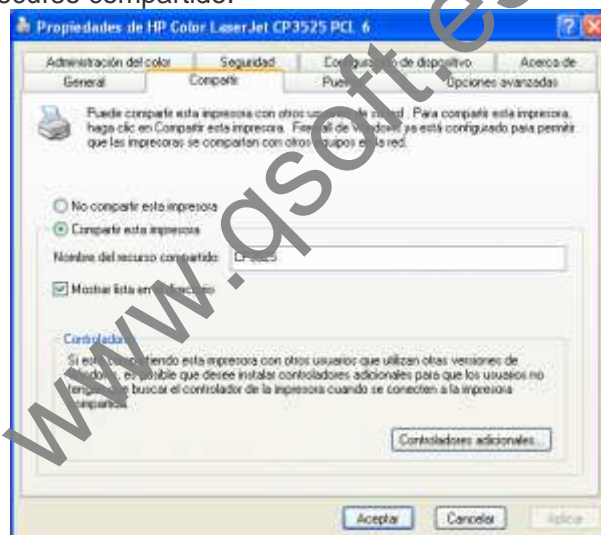
En ocasiones -sobre todo si nos movemos en un entorno empresarial-, podemos encontrarnos con programas antiguos (ya sean basados en DOS o en Windows) que sólo permitan imprimir a través del puerto LPT1 del equipo en el que están instalados.

Para solucionar el problema, y poder imprimir desde estas aplicaciones en cualquier otra impresora instalada en el equipo (ya sea una impresora de red o conectada por USB), debemos mapear (o redirigir) el puerto LPT1.

Para ello, deberemos realizar los siguientes pasos:

1) Compartir la impresora a la que queremos que se redirijan las peticiones

Podemos utilizar cualquier impresora instalada en el equipo. Para compartirla accedemos a *Inicio > Impresoras y faxes >* Seleccionamos “Compartir” del menú contextual de la impresora y le asignamos un nombre de recurso compartido.



2) Redirigir el puerto LPT1 a la impresora

Si estamos en un equipo **con permisos de administrador**, bastará con abrir una consola de comandos (*Inicio > Ejecutar > cmd.exe*) y ejecutar lo siguiente:

NET USE LPT1: \\%COMPUTERNAME%\NOMBRE_IMPRESORA /persistent:yes

De esta manera estamos redirigiendo las peticiones del puerto LPT1 a la impresora que hemos compartido en el punto anterior. Además, con el parámetro */persistent:yes*, estamos indicando que queremos que el *mapeo* siga disponible una vez reiniciemos el equipo.

```
C:\Windows\System32\cmd.exe
C:\>net use LPT1 \\COMPUTERNAME\CPS25 /persistent:yes
Se ha completado el comando correctamente.

C:\>net use
Se registrarán las nuevas conexiones.

Estado     Local      Remoto     Tipo
-----
Conectado  LPT1      \\COMPUTERNAME\CPS25  Tipo de Microsoft Windows

Se ha completado el comando correctamente.

C:\>
```

Si intentamos ejecutar el comando anterior con un **usuario no administrador** (por ejemplo, un **usuario de dominio**), veremos que nos devuelve un **error**.

Esto es debido a que el puerto LPT1 se asigna por defecto al puerto paralelo local, y sólo los administradores pueden modificar esta asignación.

Para solucionar este problema, deberemos **deshabilitar la asignación del puerto LPT1 al puerto paralelo** durante el inicio del equipo.

Deberemos realizar lo siguiente:

1. Descargar la utilidad **DevCon** de **Microsoft** (<http://support.microsoft.com/kb/311272>) y copiar el ejecutable en un directorio del PATH del sistema (por ejemplo, en C:\Windows).
2. Ejecutar el siguiente comando en el equipo:

devcon disable *PNP0401

Podemos ejecutar el comando de dos formas: Accediendo al equipo con una cuenta de Administrador o, si es un equipo de dominio, configurando una **directiva de grupo** para ejecutarlo como secuencia de comandos de inicio de equipo (En el administrador de directivas de grupo: Configuración de equipo > Configuración de Windows > Archivos de comandos (Inicio/Apagado) > Inicio).



Después de realizar estos pasos, un usuario no administrador podrá redirigir el puerto LPT1 desde consola de comandos usando **NET USE**, así como también funcionará si la instrucción se ejecuta como comando de inicio de sesión en una directiva de grupo a nivel de usuario.

Borrar la asociación:

net use LPT1: /delete

Ver redirecciones Activas

net view nombre_equipo

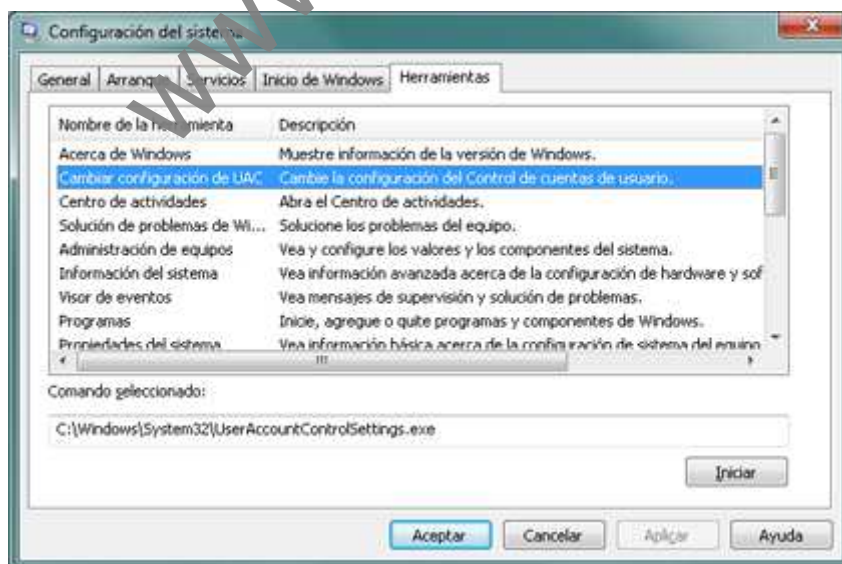
Si utilizas Microsoft Windows 7 o Vista ten en cuenta que posiblemente tengas activado UAC (User Control Access). UAC es un sistema implementado por Microsoft a partir de Windows Vista y Windows 7 que controla los accesos de las aplicaciones o el usuario a las áreas sensibles del sistema operativo (registro de configuraciones, carpetas y ficheros del sistema, etc.). Con este método, Microsoft Windows 7 garantiza que, aunque el usuario sea administrador, un virus o software malintencionado pueda propagarse por el equipo o configurarse para que su ejecución automática.

Con UAC, Microsoft pretender hacer algo similar a los sistemas operativos Linux, donde se accede con un usuario con muchos privilegios, pero para determinados procesos es necesaria la introducción de la contraseña del usuario o, si se trabaja desde el terminal de la línea de comandos, introducir el comando "su".

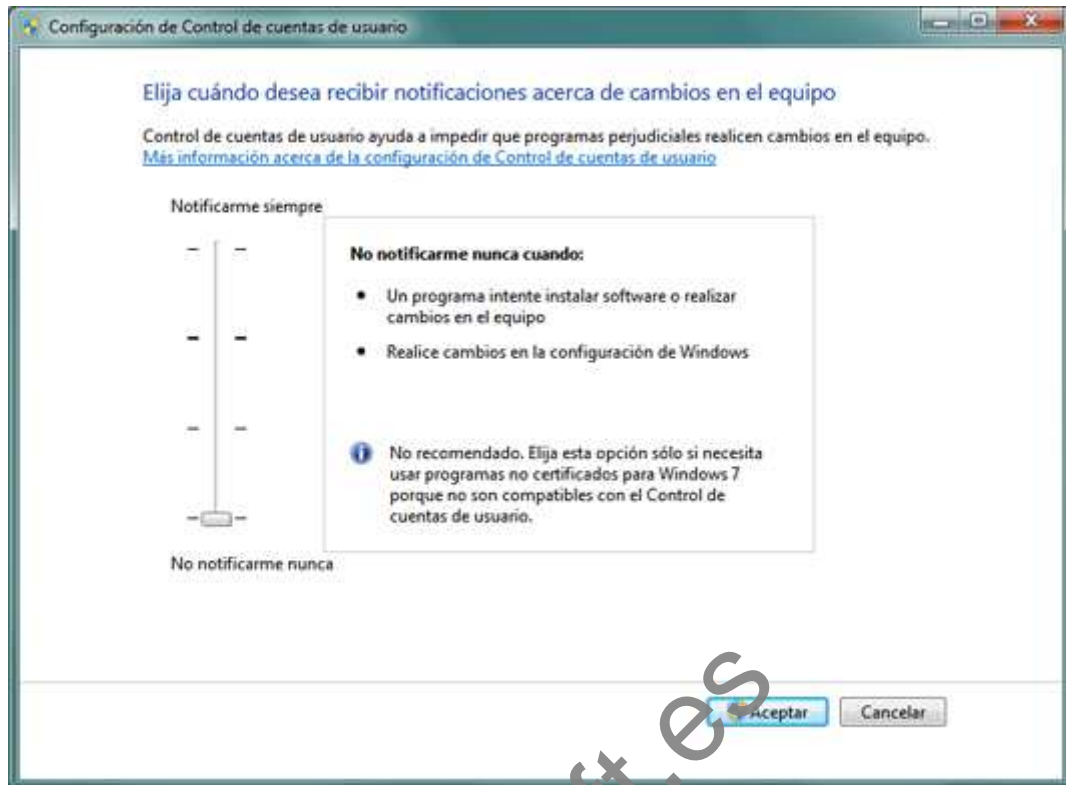
En el caso de Microsoft Windows 7, detecta cualquier acción que considera "peligrosa" y pide confirmación al usuario.

En tu caso, puesto que estás ejecutando el comando NET USE desde la línea de comandos de MS-DOS, UAC no te pregunta si quieres permitir la acción y te devuelve el "acceso denegado".

Para solucionar tu problema accede al menú "Inicio", "Todos los programas" - "Accesorios" - "Ejecutar" (o pulsa las teclas "Windows + R"), escribe "msconfig" y pulsa "Aceptar". Accede a la pestaña "Herramientas", selecciona "Cambiar configuración de UAC" y pulsa en "Iniciar" (se ejecutará C:\Windows\System32\UserAccountControlSettings.exe):



Desde la "Configuración de Control de cuentas de usuario" en el Track Bar selecciona "No notificarme nunca" y pulsa "Aceptar":



Te pedirá reiniciar el equipo, reinícialo y una vez deshabilitado UAC vuelve a ejecutar el comando:

NET USE LPT1: \\%COMPUTERNAME%\NOMBRE_IMPRESORA /persistent:yes

Si ya no te da error el comando y cuando veas que la impresora te funciona vuelve a activar UAC.